

# Extrait de Dressez Votre Chien en 15 Minutes par Jour

---

Caroline Lange

*Le plus grand amour est l'amour  
d'une mère, vient ensuite l'amour  
d'un chien, puis l'amour d'un  
amant.*

*Citations de Proverbes polonais*



## **Dressez Votre Chien en 15 Minutes par Jour**

Par **Caroline Lange**  
Educateur Professionnel Canin

## Introduction

Ce manuel est un guide complet destiné aux propriétaires de chiens couvrant tous les aspects de la possession de cet animal, du choix d'un chiot jusqu'à la parfaite compréhension de celui-ci dans le but de régler tous les problèmes qui se présenteraient afin d'en obtenir une obéissance totale. Nous avons souhaité détailler chaque aspect de la possession d'un chien dans un ouvrage simple et progressif.

Lorsque vous décidez de posséder un chien, vous acceptez d'assumer la totale responsabilité de son bien-être physique et psychique. Votre chien a besoin que vous lui fournissiez tout ce dont il a besoin pour vivre.



Nous reconnaissons qu'il s'agit là d'une tâche d'envergure, et devenir un possesseur de chien avisé et expérimenté peut receler des pièges et des moments délicats. En mettant en évidence ces responsabilités et en mettant à votre portée tout ce qu'il faut savoir pour élever un chien heureux et en bonne santé, nous espérons pouvoir vous ôter toute

appréhension à adopter un chien et vous laisser profiter avec lui de grands moments de bonheur.

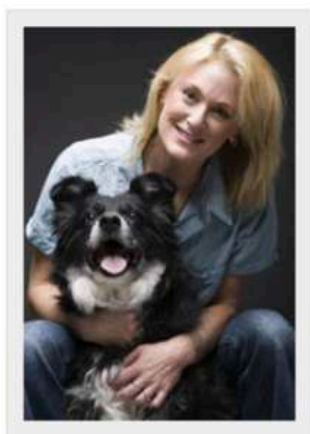
Ce manuel est séparé en neuf chapitres. Ces chapitres sont regroupés en trois sections, ou « périodes », traitant chacune d'aspects spécifiques de la possession d'un chien. Ainsi, la première période (chapitres 1 à 3) traite des aspects basiques de la possession d'un chien, comme ce qu'il faut envisager avant d'en adopter un, comme trouver le compagnon idéal qu'il vous faut, les exigences pratiques de la possession d'un chien, et ainsi de suite.

La seconde période (chapitres 4 à 6) se focalise sur l'amélioration de la relation entre le maître et son chien. Vous y apprendrez des notions de communication canine et comment interpréter ses attitudes et ses aboiements, de même que la résolution de problèmes pouvant apparaître. Cette section se conclue sur un chapitre consacré aux bases de l'obéissance.

La troisième période comprenant les trois chapitres finaux est dévolue aux techniques de communication avec le chien pour approfondir son entraînement, ainsi qu'à l'étude de problèmes de comportement et des méthodes avancées de maintien de son obéissance.

Vous pouvez vous référer au schéma de la page suivante pour un repérage visuel au sein de cet ouvrage et obtenir plus de détails sur chacune des trois périodes de trois chapitres. Ne vous laissez pas impressionner par cette somme d'informations : vous pouvez lire ce livre en entier ou choisir de ne consulter que les parties qui vous intéressent le plus.

Pardessus tout, cet ouvrage est conçu pour améliorer les relations entre vous et votre animal.



A handwritten signature in black ink, appearing to read 'Caroline Lange'.

**Caroline Lange**

Educateur Professionnel Canin

➤ **Dressez Votre Chien en Minutes par Jour**

- Introduction
- Contents

➤ **Chapitre 1: Une vie de chien**

- A. Vous et la possession d'un chien
  - Le temps
  - Le budget
  - Exercice et activités
  - Votre personnalité
- B. Choisir votre chiot ou votre chien
  - Choix de la race
  - Où trouver votre chien ou votre chiot
  - Où ne pas chercher un chien
  - À quel âge devezvous acheter votre chien ?
  - Choisir votre chiot dans une portée
- C. Où adopter ?
  - Choisir le bon refuge pour adopter
  - Choisir un éleveur
  - Rencontrer les parents
  - Certificat et enregistrement
  - Vaccinations et santé
  - Besoins alimentaires
  - Le suivi
- D. Les différents groupes de chien
  - Les chiens de travail
  - Les chiens de chasse
  - Les chiens de berger
  - Les lévriers
  - Les terriers
  - Les chiens de salon

- E. Responsabilité du maître
- Règles générales pour un maître responsable
- F. Résumé du Chapitre
- Considérations avant d'acheter un chien :
- Choisir votre chiot ou votre chien :
- Où adopter :
  
- **Chapitre 2: Prendre soin de votre chien**
- A. Ramener votre chiot ou votre chien à la maison
- Préparer la maison
- Préparer le jardin
- Les achats à faire pour un chiot
- Soins et toilettages
- Commencez l'entraînement très tôt : Gérer les chiots qui mâchent et qui mordent
- Habitudes alimentaires et régime
- Entraînement et repos
- Lui apprendre à gérer ses besoins
- Socialisation
- B. Régime et alimentation
- Les heures de repas
- Alimentation Premium pour chien
- Les points à surveiller
- Les chiots
- Chiens plus âgés ( mois et plus)
- C. Etapes de la croissance du chien
- De la naissance à deux semaines
- De trois à quatre semaines
- De cinq à sept semaines
- De huit à dix semaines
- De onze à douze semaines

- La période adulte
- La vieillesse
- D. Jouets pour votre chien
- E. Acheter des jouets amusants et sans risque
- F. Choisir votre vétérinaire
- G. Résumé du chapitre
- Ramener votre chiot ou votre chien à la maison
- Régime et alimentation
- Etapes de la croissance du chien
- Jouets pour votre chien
- Choisir votre vétérinaire
  
- **Chapitre 3 : Tout savoir sur les méthodes d'entraînement**
- A. Les méthodes de dressage
- Le dialogue avec le chien
- Le dressage par la récompense
- Le dressage par collier étrangleur
- Le dressage avec harnais de tête
- Collier étrangleur à pointes
- Dressage au cliquet
- Dressage au collier électrique
- Dressage au sifflet à ultrasons
- Notre recommandation
- B. Secrets pour dresser votre chien
- Liens
- Clarté
- Synchronisation
- Répétition
- Durée des séances
- Quinze minutes suffisent par séance !
- Attitude



- Félicitations
- Contact visuel
- Gestuelle
- Signaux vocaux
- Punition et correction
- C. Dressage au panier
- Choisir votre panier
- Garder votre chien hors de danger
- Enseigner la propreté à votre chiot
- Habituer votre chiot au panier
- Les points à retenir du dressage au panier
- D. Dressage pour l'obéissance et âge du chien
- Dresser des chiots
- Dressage à six mois
- Dressage d'un chien plus âgé
- E. Choisir un dresseur
- F. Résumé du chapitre
- Méthodes de dressage
- Les secrets pour dresser votre chien
- Le dressage au panier
- Choisir un dresseur
  
- **Chapitre 4 : Les secrets pour comprendre votre chien**
- A. Comprendre votre chien
- Les animaux en meute
- Le chien alpha
- Votre chien et votre famille
- B. Les sens du chien
- La vue
- L'odorat
- L'ouïe



- Le toucher
- Le goût
- C. Comment les chiens communiquent avec les odeurs
- D. Guide du langage corporel et des signaux
- Usage du corps pour communiquer
- E. Guide des expressions faciales et vocales
- Usage de la tête et de la face pour communiquer
- Usage des cris pour communiquer
- F. Les instincts du loup
- Caractéristiques générales
- Instincts territoriaux
- Instincts de chasse
- Instincts sexuels
- Instincts nomades
- G. Résumé du chapitre
- Comprendre votre chien
- Les sens du chien
- Usage des odeurs pour communiquer
- Usage du langage corporel et les signaux pour communiquer
- Usage des expressions faciales et vocales pour communiquer
- Les instincts du loup et votre chien
  
- **Chapitre 5 : Résolution de problèmes comportementaux courants**
- A. Introduction aux problèmes d'agressivité
- Signes avantcoureurs : l'attitude préagressive chez le chien
- Que faire si votre chien présente des signes avantcoureurs alarmants ?
- Etapes préaggressives suivantes
- Que faire si votre chien présente l'un de ces signes ?
- Quand avoir recours à une aide professionnelle ?
- Pourquoi obtenir une aide professionnelle ?
- Récapitulatif rapide

- B. L'agressivité : méthode d'éradication du comportement dominant
- Ce qu'il faut faire et ne faut pas faire en cas d'agressivité chez le chien
- Programme de dressage pour l'agressivité et la domination
- Les deux premiers jours
- Troisième jour
- Les cinq semaines suivantes
- Règles élémentaires du dressage contre l'agressivité
- Après cinq semaines
- Châtiment physique : nécessaire ou non ?
- Étude de cas : agressivité et domination
- Notre réponse
- Étude de cas : l'agressivité pour la nourriture
- Notre réponse
- C. Agressivité envers les autres chiens
- Que faire lors d'un combat entre chiens
- Prévenir les combats
- Étude de cas : combat de chiens
- Notre réponse
- D. La morsure provoquée par la peur
- Pourquoi cela arrive
- Comment gérer la morsure due à la peur
- Étude de cas : la morsure due à la peur
- Notre réponse
- E. La morsure par jeu
- Comment gérer le pincement
- Étude de cas : pincement et morsure de la main
- Clotaire le chiot rottweiler
- Notre réponse
- F. La mastication et autres comportements destructeurs
- Pourquoi cela se produit-il ?
- L'exercice et la compagnie sont les meilleurs remèdes

- Détourner la mastication de votre chien
- Ce qui faut faire et ne pas faire en cas de destructions par mastication
- Destructions systématiques
- Étude de cas : mastication et comportement destructeur
- G. Grimper sur les meubles
- L'inviter à vous rejoindre
- Lui demander de descendre
- Encourager physiquement l'ordre « Descends »
- Correction des grimper
- Etude de cas : grimper sur les meubles
- H. Sauter sur les gens
- Gérer les sauts sur les gens
- Etude de cas : sauter sur les gens
- I. Quand creuser devient un problème
- Creuser pour le plaisir
- Que faire si un chien creuse par ennui ou solitude ?
- Etude de cas : creuser
- J. Désobéissance
- Etude de cas : la désobéissance
- K. La peur de la laisse
- Dressage pour supprimer la peur de la laisse
- Ce qu'il faut éviter
- Etude de cas : la peur de la laisse
- L. Problèmes en l'absence de laisse
- Révision de l'ordre de rappel
- Corriger les erreurs de dressage
- La méthode de la longue laisse
- Etude de cas : problèmes en l'absence de laisse
- M. Problèmes de traction sur la laisse
- Pourquoi l'excitation de votre chien estelle contreproductive ?
- Gérer une traction sur la laisse pendant une promenade

- Que signifie la traction sur la laisse ?
- Quel est le rapport entre la domination et la promenade ?
- Techniques de dressage pour un chien qui tire sur sa laisse
- Conseils supplémentaires pour la marche aléatoire
- Le collier de tête
- Etude de cas : Problèmes de traction sur la laisse
- N. Problèmes d'aboiement
- Pourquoi les chiens aboient-ils ?
- Comment réagir ?
- L'exception à la règle
- Alternative pour les chiens qui aboient trop
- Une dernière solution
- Aboie s'il te plaît !
- Etude de cas : problèmes d'aboiement
- O. Les gémissements
- Pourquoi les chiens gémissent-ils ?
- Ce qu'il ne faut pas faire quand un chien gémit
- La meilleure chose que vous puissiez faire
- Etude de cas : les gémissements
- P. Le vol
- Notre opinion à propos des pièges
- Étude de cas : le vol
- Q. Problèmes liés au transport
- Les malaises des transports
- Symptômes du malaise des transports
- Conseils généraux de sécurité en voiture
- Étude de cas : problèmes liés au transport
- R. Résumé du chapitre
  
- **Chapitre 6 : Ordres basiques**
- A. Au pied (rappel)

- Dressage plus évolué
- Erreurs courantes durant l'apprentissage de l'ordre « Au pied »
- B. « Assis » Étape
- C. « Ok » et « Non »
- D. « Prends » et « Lâche »
- « Prend »
- « Lâche »
- G. « Couché » Étape
- H. « Couché » Étape
- I. « Marche au pied » Étape
- L. « Debout »
- M. « Attends »
- N. « Cherche »
- O. Programme de dressage
- P. Résumé du chapitre

➤ **Chapitre 7 : Le dialogue avec le chien**

- A. Définir le dialogue avec le chien
- B. Le dialogue avec le chien : à propos de cette méthode
- Le contact visuel
- Être humain
- Avec le dialogue :
- C. Le dialogue avec le chien : interventions
- D. Le dialogue avec le chien : corrections
- E. Le dialogue avec le chien : ordres courants
- L'ordre de rappel (« Au pied »)
- « Couché » et « Assis »
- « Pas bouger »
- Aboiement
- F. Le problème du dialogue avec le chien
- G. Résumé du chapitre

- Chapitre : Résolution de problèmes relatifs à la santé du chien
- A. Anxiété liée à la séparation
- Qu'est-ce que c'est ?
- Quels chiens sont les plus susceptibles de développer l'anxiété liée à la séparation ?
- Gérer l'anxiété liée à la séparation chez votre chien
- Etude de cas : Anxiété liée à la séparation
- B. Deux chiens à la maison
- Un nouveau chien
- A quoi s'attendre quand un nouveau chien arrive à la maison ?
- Assurer une rencontre paisible
- La vie dans une maison qui compte plusieurs chiens
- Règles à suivre pour détenir plusieurs chiens à la maison
- Etude de cas : Introduction d'un nouveau chien
- C. Allergies aux chiens
- Déterminer si vous êtes allergique
- Prévenir et gérer les allergies
- D. L'euthanasie
- Les réactions possibles de la part d'un chien
- Comment décider quand l'euthanasie est nécessaire
- Réflexion préalable
- Les suites
- E. La mauvaise haleine canine
- Pourquoi les problèmes dentaires sont-ils si dangereux ?
- Prévenir les problèmes dentaires chez votre chien
- Symptômes de problèmes dentaires chez le chien
- Comment prendre soin des dents de votre chien
- D'autres conseils pour le nettoyage des dents
- F. Cohabitation des chats et des chiens
- Qu'est-ce que l'instinct du chasseur ?
- Faire les présentations

- Etude de cas : La poursuite des chats
- G. La coprophagie (ingestion d'excréments)
- Conseils pour stopper l'ingestion d'excréments
- Ingestion d'excréments pendant les promenades
- Etude de cas : La coprophagie
- H. Flatulences
- Lutter contre les gaz excessifs
- Quand y a-t-il lieu de s'inquiéter ?
- I. Les puces
- Vérifier la présence de puces
- Que faire contre les puces ?
- Où trouver des traitements contre les puces ?
- Ce qu'il ne faut pas utiliser
- J. Canicule et coup de chaleur
- L'évolution du coup de chaleur
- Comment éviter le coup de chaleur
- Prévention
- Réagir en cas de coup de chaleur
- Les chiens particulièrement exposés
- Facteurs favorisant l'apparition du coup de chaleur
- K. La jalousie
- Que faire lorsqu'un chien est jaloux
- Techniques pour atténuer une jalousie existante
- Interruptions
- Jalousie envers un bébé
- La rencontre en elle-même
- L. Les vers
- Comment les chiens attrapent-ils des vers ?
- Signes indiquant que votre chien a des vers
- Traitement contre les vers



➤ M. Résumé du chapitre

➤ **Chapitre 8 : Ordres et tours avancés**

- A. « Assis – Pas bouger » avancé –
- B. « Assis – Pas bouger » avancé – Étape
- C. Encore plus de « Assis – Pas bouger »
- D. « Cherche » avancé
- E. « Demande »
- F. « Va chercher »
- H. « Donne la patte »
- I. « Grimpe »
- J. « Rampe »
- K. « Saute »
- L. « Rouletoi »
- M. Résumé du chapitre

## Chapitre 101 : Une vie de chien

Dans cette section nous aborderons les premiers aspects de la possession d'un chien, en commençant par ce à quoi vous devez réfléchir avant d'en acheter un. Nous verrons ensuite le choix d'un chiot : comment trouver le chiot qui vous correspond, où en trouver un et comment reconnaître un bon représentant de sa race. Nous présenterons également des caractéristiques répandues de certaines races courantes pour que vous puissiez vous en faire une idée. Enfin, nous nous intéresserons aux qualités que doit posséder un bon maître.

### A. Vous et la possession d'un chien

Votre chien fera partie de votre vie durant huit à vingt ans, sauf accident ou maladie. Il est bon de réfléchir à cela maintenant pour éviter un possible malentendu.

Afin d'éviter autant que possible les hésitations lors du choix de votre compagnon canin, vous devez d'abord vous évaluer vous-même, votre style de vie,

*Les chiens sont pour l'ordinaire de deux teintes opposées, l'une claire et l'autre rembrunie, afin que quelque part qu'ils soient dans la maison, ils puissent être aperçus sur les meubles, avec la couleur desquels on les confondrait.*

*Citations de Jacques-Henri Bernardin de Saint-Pierre*

ce que vous attendez d'un chien et ce que vous êtes prêt à lui offrir en retour !

Voici des points importants à prendre en compte :

Combien de temps comptez-vous réellement passer avec votre chien ?  
Travaillez-vous beaucoup ? Avez-vous une vie sociale agitée ? Aimez-vous voyager souvent ?

Avez-vous estimé sérieusement ce qu'un chien peut vous coûter ?  
Qu'advient-il si votre chien tombe malade ou est victime d'un accident ?  
Disposez-vous du budget nécessaire pour faire face à l'imprévu ? Y a-t-il de la place pour lui dans votre petite voiture ?

Combien d'heure d'activité physique aimez-vous pratiquer chaque jour ? Êtes-vous plutôt lymphatique ou quelqu'un d'énergique qui reste difficilement enfermé ?

Quels sont vos principaux traits de caractère ? Êtes-vous quelqu'un de direct, qui aime vivre à sa manière, ou une personne réservée qui préfère éviter les conflits à tout prix ? Êtes-vous un professeur patient ou plutôt quelqu'un d'explosif ?

Croyez-le ou non, tous ces aspects peuvent jouer un rôle dans la sélection du chien qui conviendra le mieux à votre personnalité et à votre style de vie.



## Le temps

L'un des besoins essentiels du chien est le temps, et plus précisément le vôtre. Les chiens sont des créatures dévoreuses de temps. En termes d'effort et de temps passé, certains maîtres comparent même l'adoption d'un chien à l'arrivée d'un bébé.

Les chiens ont besoin d'exercice, et les chiots encore plus. Cela se traduit par leur entraînement, leurs jeux et l'affection qui leur est prodiguée (tout comme les soins, les repas, le toilettage, et le temps passé à leur tenir compagnie).

Non seulement il est irresponsable et cruel de laisser votre chien sans compagnie et exercice fréquents, mais cela peut même être dangereux. Un chien dont l'éducation sociale est mauvaise ou insuffisante devient une



menace pour lui-même, son entourage et toute personne qu'il peut rencontrer. Si votre chien attaque quelqu'un, vous pouvez en être tenu pour responsable (des personnes ont déjà été poursuivies et parfois mises en détention car elles ne pouvaient contrôler correctement leur chien).

Un emploi du temps professionnel chargé incombe à nombre d'entre nous, mais cela ne doit pas vous décourager d'accueillir un chien à votre domicile. Vous devrez gérer cette difficulté, soit en trouvant une personne que vous payerez pour promener votre chien, lui tenir compagnie et en prendre soin, soit en le confiant au moins une demi-heure par jour à un voisin en qui vous avez confiance pour le faire jouer et l'entraîner.



Si vous prenez un chiot, n'oubliez pas de compter du temps en plus pour son entraînement, ses besoins, son éducation sociale ainsi que son temps de jeu. La première fois que vous ramènerez un chiot à la maison, il serait bon de pouvoir lui consacrer plusieurs journées entières pour minimiser le stress lié à ce changement. La race de chien choisie déterminera également le temps requis pour l'exercice physique et l'entraînement. Certaines races demandent plus d'éducation pour faire correctement leurs besoins, et d'autres demandent plusieurs heures d'activité physique chaque jour !

### **Le budget**

Le budget lié à la possession d'un chien est un facteur qu'il est important de prendre en compte. En plus du coût lié à son acquisition, il existe de nombreux frais additionnels qui peuvent varier considérablement selon que vous le prenez dans un refuge, un magasin d'animaux ou chez un éleveur. Cela dépendra également du fait qu'il s'agira d'un croisement, d'un chien de race voire d'un chien destiné à des concours.

#### **Voici certaines dépenses à prendre en compte :**

**La nourriture :** elle dépend de la corpulence de votre chien, de €15 à €45 par semaine.

**Les fournitures : jouets,** colliers, laisses, jouets à mâcher, accessoires de toilettage, caisses, literie, chenil.

**Frais de garde :** vous aurez probablement à vous en séparer durant une période de vacances, un mariage, un enterrement ou un déplacement professionnel.

**Frais médicaux :** les examens et vaccinations chez le vétérinaire sont essentiels. Vous devez également tenir compte du fait que votre chien peut tomber malade un jour. Cela a un prix. Il faut prendre en compte les frais d'assurance,

afin d'être protégé dans le cas d'une intervention chirurgicale imprévue ou de troubles chroniques ou à long terme.

**Frais administratifs** liés à l'acquisition et à la déclaration du chien.

Dressage du chiot, travail d'obéissance et entraînement, si nécessaire dans un milieu professionnel.

**Frais urgents** : il y a toujours des coûts inattendus pour un maître. Si vous n'avez pas d'assurance par exemple, ou si celle-ci est peu efficace, des dépenses imprévues peuvent surgir lorsque vous vous y attendez le moins.

Si vous prenez le temps d'évaluer votre propre budget et jusqu'à quel point vous pouvez le consacrer à votre animal, cela vous aidera à faire un choix responsable et garantira au chien que vous avez choisi de recevoir les soins qu'il mérite.

Cidessous vous est présentée une liste claire des éléments financiers potentiels qui attendent le propriétaire d'un chien. Parlezen à votre vétérinaire, aux chenils avoisinants, aux magasins et à vos amis qui possèdent déjà des animaux. Cela vous aidera à obtenir des estimations pour chacun de ces éléments, afin de ne pas vous laisser surprendre par des factures inattendues.

| LE BUDGET CONSACRE A VOTRE CHIEN | Prix | Prix/SEMAINE |
|----------------------------------|------|--------------|
| Prix d'achat                     |      |              |
| Vaccinations                     |      |              |
| Nourriture et friandises         |      |              |
| Colliers et laisses              |      |              |
| Frais administratifs             |      |              |
| Jouets                           |      |              |
| Chenil, caisse ou enclos         |      |              |
| Toilettage                       |      |              |

---

|  |  |  |
|--|--|--|
| Assurance santé, frais de vétérinaire, |  |  |
| Gardes en chenil                       |  |  |
| <u>Total</u>                           |  |  |



## Exercice et activités

Comme les humains, tous les chiens ont besoin d'exercice. Le minimum que requiert le chien adulte moyen pour conserver une forme générale acceptable va de 30 à 45 minutes d'exercices soutenus au moins 3 à 4 fois par semaine. Beaucoup de chiens ont besoin de plus d'entraînement. Ainsi un Border Collie, par exemple, peut courir plus de 100 kilomètres durant une journée ordinaire !

Pour être sûr d'exercer convenablement votre chien, vous devrez vous renseigner sur les besoins essentiels d'entraînement de la race du chien que vous avez choisi (ou, s'il s'agit d'un croisement, il vous faudra respecter le minimum exigé et le dépasser si nécessaire).

La taille d'un chien ne correspond pas forcément à son dynamisme. Il est courant de penser que plus le chien est gros, plus il a besoin d'exercice, ce qui peut se révéler faux. Des chiens plus petits possèdent parfois une énergie incroyable et un besoin important d'exercice cardiovasculaire, tandis que beaucoup de grands chiens (comme les danois, mastiffs et terreneuve) sont de vrais paresseux qui se font un plaisir de rester couchés à la maison toute la journée.

Pour les gens très occupés, ajouter une heure d'exercice chaque jour avec son chien peut devenir une vraie corvée. Mais passer du temps à s'occuper activement de son chien n'est pas forcément fastidieux, car il y a beaucoup d'activités amusantes que vous pouvez pratiquer pour le faire travailler suffisamment. La plupart sont interactives et intéressantes également : parcours d'agilité, pistage, Frisbee ou le bon vieux jeu qui consiste pour lui à rechercher quelque chose.



### **Votre personnalité**

Votre type de personnalité peut avoir un impact important sur le fait que vous et votre chien vous entendiez correctement. Bien sûr, il n'est pas évident de décrire toutes les personnalités humaines – comme les

chiens, nous sommes tous uniques – mais si vous parvenez à vous autoévaluer correctement et à estimer la quantité d'affection que vous recherchez (certains chiens adorent câliner !), votre aptitude à être patient, jusqu'à quel point vous pouvez faire preuve d'obstination, et combien vous êtes apte à faire preuve de discipline et d'autorité, alors il est possible d'éliminer bien des hésitations lors du choix de votre compagnon à quatre pattes. Vous devrez recouper ces constats sur votre personnalité avec les informations que vous aurez collectées sur vos races favorites pour réduire le champ de vos choix possibles.

Il n'est pas vraiment possible de prédire le type de personnalité que votre chien aura, mais certaines races ont été « élaborées » pour présenter de façon prédominante certains comportements et caractères. Nous nous pencherons plus en détails sur ce point dans le chapitre des « différents groupes de chiens ».

## **B. Choisir votre chiot ou votre chien**

Bien choisir est un point délicat qui nécessite une réflexion et une recherche attentives. Trop de gens se laisse aller à un achat impulsif qu'ils regrettent par la suite – il est tellement facile d'être séduit par le premier chiot que l'on voit qu'il



faut savoir résister à la tentation ! Vous et votre futur chien serez tous deux heureux que vous ayez été capable de vous raisonner.

### **Choix de la race**

Un chien de pure race est bien plus qu'un simple chien qui porterait un beau pelage. Les races de chiens ont été développées durant des milliers d'années au travers de sélections qui mettent délibérément en avant certains aspects du chien plutôt que d'autres. Toutes les races de chiens ont été originellement destinées à certains travaux, comme l'élevage du bétail (border collies), la chasse des lions dans la jungle (rhodesian ridgebacks), tracter du matériel sur des centaines de kilomètres à travers la toundra (huskies sibériens) ou tout simplement être jolis et nous tenir compagnie (les chiens de salon).

Bien sûr, ces travaux n'ont que peu d'impact sur la vie moderne pour la plupart des gens – la plupart d'entre nous ne souhaite avoir un chien que pour sa



compagnie. Mais vous devez tout de même tenir compte avec soin des activités que vos races préférées de chien étaient sensées mener, car cela aura un impact majeur sur son adaptation à votre lieu et

votre style de vie. Un Husky se sentira très bien même s'il n'a pas à tirer un traineau dans la neige, par exemple, mais il conserve un besoin inné d'explorer et de courir sans fin. Une personne habitant en ville se doit de réfléchir à cela avant d'en adopter un.

Beaucoup d'entre nous sont attirés par certaines races en fonction de leur apparence, ce qui n'est pas une honte – il est tout à fait naturel de convoiter les

choses qui séduisent votre regard après tout. Ce qui est vraiment important c'est de ne pas s'arrêter à cela et de mener un minimum de recherches pour savoir si le comportement naturel du chien (monter la garde, chasser, surveiller un troupeau, pister...) peut être aisément intégré à votre vie – si cela n'est pas le cas, vous risqueriez d'en être malheureux tous les deux.

La meilleure chose à faire est d'en parler à des éleveurs qui connaissent bien les races qui ont retenu votre attention. Demandezleur quelles personnes s'associent le mieux à ces races, ce qu'elles nécessitent et quels en sont les principaux aspects. En résumé, soyez sûr de ce que vous prenez avant de vous décider.

Vous pouvez également vous renseigner sur Internet, demander conseil à vos amis qui possèdent des chiens, ou vous adresser à un vétérinaire. Sans oublier bien sûr la bonne vieille bibliothèque du coin. Il y a bien plus de sources d'informations possibles que vous ne pourrez en consulter.

Vous trouverez plus d'informations sur la recherche et la sélection des éleveurs dans la section CW, « Choisir un éleveur ».

### **Où trouver votre chien ou votre chiot**

Lorsqu'il est temps pour vous de trouver le chiot ou le chien parfait, plusieurs choix se présentent à vous, ayant chacun leurs avantages et leurs inconvénients :

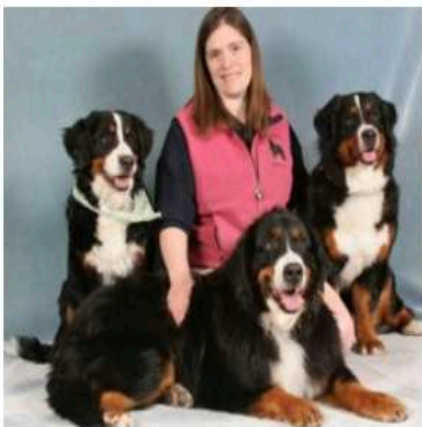
- les éleveurs réputés,
- les refuges pour animaux proposant l'adoption.

### **LES ÉLEVEURS RÉPUTÉS**

Parfois désignés sous le terme d'éleveurs privés ou d'éleveurs non commerciaux, les vrais éleveurs font ce métier avant tout par amour du chien et non par goût du profit. L'élevage de chiens est un commerce peu lucratif s'il est pratiqué convenablement.

### **Un bon éleveur :**

- élève les chiots dans une maison, ou un endroit où ils peuvent s'accoutumer aux humains dès leur plus jeune âge.
- n'élève qu'une ou deux races seulement.
- vous questionne longuement sur votre style de vie, votre expérience et l'environnement que vous allez offrir au chiot avant de vous en confier un.
- examine le chien pour détecter d'éventuelles anomalies génétiques et délivre sur demande le certificat correspondant.
- élève au plus deux portées par an. Chaque femelle ne met bas qu'une seule fois par an.



Acheter un chiot auprès d'un éleveur vous garantit autant que possible que votre chiot est en bonne santé, correctement socialisé et ne présente pas de troubles physiques ou psychiques.

### **LES REFUGES**



Les refuges, ou centres d'adoption, sont un excellent choix pour trouver un animal. Les chiens ne se retrouvent dans ces établissements que rarement à cause d'une faute qu'ils auraient commise – ils ont été abandonnés par leur ancien propriétaire pour une raison quelconque (problèmes financiers ou relationnels, rupture, naissance, déménagement...).

Il est vrai que de nombreux chiens dans ces refuges sont stressés et nerveux ; ils ont subi un important traumatisme – ayant été effectivement « orphelins » et demandent un peu de temps avant de retrouver leur état normal. On estime qu'un chien abandonné demande de six semaines à quatre mois avant de ne plus présenter les symptômes du traumatisme causé par l'abandon (anxiété, dépression, recherche de personnes et de scènes familières).



Société pour la prévention  
de la cruauté envers les animaux

Souvent, les chiens de refuge sont un bon choix pour les propriétaires qui se lancent pour la première fois, car ces chiens sont habitués à vivre dans une maison et ont de bonnes notions d'obéissance. C'est un immense soulagement pour un maître débutant (comme le confirmera toute personne ayant eu à élever un chiot !).

Un autre point positif lors du choix d'un chien dans un refuge est que les chiens que vous y trouverez, même ceux de pure race, sont bien moins chers que lors d'un achat chez un éleveur (imaginez 50€ au lieu de 500€).

Les bons refuges savent également dispenser des soins vétérinaires. Certains stérilisent ou castrant les chiens qu'ils reçoivent, et la plupart le comptent dans la petite somme exigée lors de l'adoption. Les animaux sont donc disponibles sans maladie ou blessure, ce qui est un avantage très intéressant (surtout

lorsque l'on connaît le nombre de problèmes cardiaques qui affectent les chiens de pure race). Vous aurez également connaissance des problèmes éventuels que pourrait connaître le chien avant son achat, et vous aurez ainsi une bonne idée des soins et dépenses qu'il exigera pour être traité.

En plus de tous ces avantages, la satisfaction morale que l'on ressent lorsque l'on recueille un animal abandonné est souvent la partie la plus satisfaisante de l'opération. De nombreux adoptés dans des refuges sont si reconnaissants d'avoir reçu une seconde chance (oui, les chiens ressentent de la gratitude) qu'ils tissent rapidement des liens d'amour et de loyauté très forts envers leurs nouveaux maîtres, liens qui peuvent être bien plus intenses que ceux rencontrés par le maître qui élève un chiot « tout neuf ».

### Où ne pas chercher un chien

Il y a beaucoup de bonnes raisons pour ne pas retenir l'un des choix suivants comme lieu d'adoption de votre chien :

- les usines à chiots,
- les magasins d'animaux,
- les élevages non déclarés.

### LES USINES À CHIOTS

Les usines à chiots sont essentiellement des industries destinées à produire un maximum de chiots. La production de races populaires est un commerce lucratif, ce qui implique l'absence de qualité de vie pour ces chiots et ces chiens, le manque de soins ou d'alimentation adaptée ainsi que la désocialisation des animaux et l'absence d'affection. Ces chiots tomberont rapidement malades si ce n'est déjà fait.



Ces mêmes chiots sont retirés à leur mère bien plus tôt qu'il ne le faudrait, environ 5 semaines après leur naissance, et envoyés à plusieurs centaines de kilomètres de là, jusqu'à un magasin d'animaux où ils finissent dans une petite boîte en verre.

Ces chiots ne représentent pas un bon choix. Ils présentent presque toujours des problèmes de comportement ou des signes de névrose, et souffrent régulièrement de malnutrition ou de problèmes liés à leurs conditions de vie dans un endroit exigu.

Nous vous encourageons fortement à ne pas acheter un chiot dans ces usines, quel que puisse être votre sentiment de tristesse face à ces pauvres petits chiots. Acheter ne fera qu'encourager ce type de commerce et stimuler la venue de nouveaux fournisseurs.

### **LES MAGASINS D'ANIMAUX**

Les magasins d'animaux sont les seuls établissements approvisionnés par les usines à chiots. En effet, ils sont à l'origine de l'existence de ces usines.

Les chiots dans les magasins d'animaux sont confinés dans de petites cages en verre, soit seuls soit accompagnés d'un ou deux autres chiots. Ils ne reçoivent que peu ou pas d'exercice, peu de soins et peu de socialisation. La moyenne des chiots arrivent dans les magasins d'animaux lorsqu'ils sont âgés de 5 semaines et y reste jusqu'à l'âge de 12 semaines – mais le temps qu'il soit adopté, c'est près de la moitié de sa vie qu'il passera de façon solitaire et confinée.

Les chiots issus de ces commerces présentent les mêmes troubles que ceux issus des usines. Ils ont des problèmes psychiques, des troubles comportementaux et des symptômes de maladie. Ils posent en général des problèmes lors du

dressage, et il faut BEAUCOUP de travail pour corriger les dégâts infligés dans les usines et les magasins d'animaux.

Pour couronner le tout, les gens qui achètent dans les magasins d'animaux sont souvent des acheteurs impulsifs : ils aperçoivent un chiot très mignon dans la vitrine et l'achètent sur un coup de cœur, sans penser à la préparation, la prise d'informations, l'historique de la vie du chiot ou comment bien élever un chien. Il est difficile de résister à ce plaisir immédiat mais le chien n'est pas un gadget que l'on achète sans réflexion préalable.

### **LES ÉLEVAGES NON DÉCLARÉS**

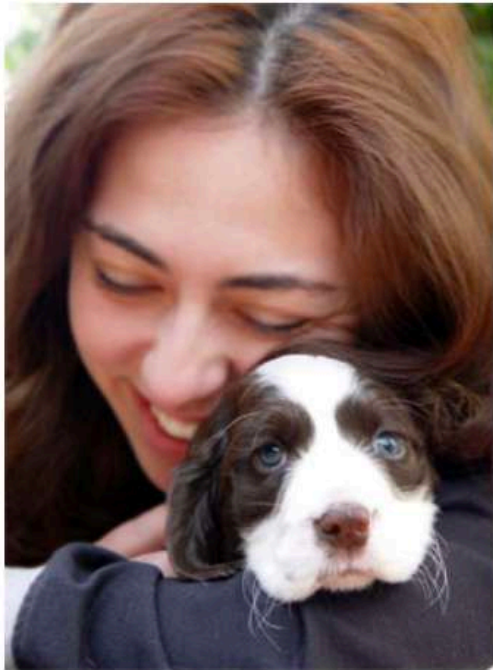
C'est un terme générique qui englobe les gens qui élèvent des chiens sans déclaration commerciale de leur activité, sans se préoccuper des détails liés à la génétique, des aspects du chien ou du bien-être des animaux élevés.

Les principales erreurs commises par ces élevages comprennent :

- l'installation des portées de chiots en dehors de la maison, à un endroit où les chiens ne peuvent s'habituer à la présence humaine et à la vie quotidienne,
- l'alimentation des chiens, équivalente à de l'eau accompagnée de sciure, pour minimiser les coûts et maximiser les profits,
- la fécondation trop fréquente des femelles, ce qui produit des chiots trop maigres et malades et réduit l'espérance de vie de la mère.

Ces éleveurs comptent souvent sur le manque d'expérience des acheteurs et faisant des promesses pour lesquelles ils ne présentent pas de preuves. Ainsi, ils prétendent que les chiots ont été examinés pour prévenir tout problème génétique mais ne peuvent fournir de certificat.

Gardez à l'esprit que de nombreux troubles génétiques ne sont pas visibles avant l'âge d'un ou deux ans, ainsi, il n'est pas possible de tout détecter chez un chiot (c'est pourquoi les parents et grands-parents du chiot sont impliqués dans cette détection). Un bon éleveur vous informera des problèmes génétiques auxquels la race est exposée et vous fournira de bons conseils sur la conduite à tenir si un problème se présentait.



### **À quel âge devez-vous acheter votre chien ?**

Il est fréquent de dire que les chiots doivent rester avec leur mère et leurs compagnons de portée jusqu'à ce qu'ils aient au moins 8 semaines. Ce choix n'est pas arbitraire et il est lié à de bonnes raisons.

Enlever un chiot à sa portée avant 8 semaines lui est préjudiciable. Tous les chiots doivent avoir la chance d'apprendre des réflexes vitaux au contact de leurs frères et sœurs, mais le problème principal d'une adoption trop tardive et l'absence d'apprentissage de l'inhibition du réflexe de morsure.

Lorsque les chiots jouent entre eux, leurs jeux sont violents – ils se battent et se mordent. Les chiots mordus trop fortement vont protester et refuser de continuer à jouer avec celui qui mord. C'est ainsi que les chiots apprennent à contrôler leur force lors de la morsure – c'est une leçon importante qu'ils apprennent des autres chiens à un jeune âge. Sans cette opportunité d'apprendre à contrôler

leur morsure, les chiens grandissent sans comprendre les dégâts qu'ils peuvent infliger en mordant. Cela peut devenir un problème majeur avec un chien adulte.

Vous pouvez également adopter un chiot audelà des 8 à 10 semaines communément admises. Les principaux avantages de l'adoption pour ces deux tranches d'âge sont précisés cidessous.

#### **AVANTAGES DU CHOIX D'UN JEUNE CHIOT (8 A 16 SEMAINES) PAR RAPPORT À UN CHIOT PLUS VIEUX :**

- le chiot n'a pas de trait de comportement très marqué, c'est vous qui influencerez directement ce comportement,
- le chiot s'adapte plus facilement à votre maison et votre vie,
- vous faites partie de sa vie dès le premier jour où il quitte sa mère et ses frères et sœurs – cela crée un lien fort,
- votre chien ne sera plus jamais aussi mignon et irrésistible qu'il ne l'est durant sa jeunesse. Ne sousestimez jamais la beauté d'un jeune chiot !

#### **AVANTAGES DU CHOIX D'UN VIEUX CHIOT (16 SEMAINES ET PLUS) PAR RAPPORT À UN CHIOT PLUS JEUNE :**

- ces chiots contrôlent mieux leurs intestins et leur vessie, ce qui rend leur éducation plus facile,



- ils ont peut-être déjà reçu des notions d'obéissance,
- les traits de caractère commencent à apparaître : vous pouvez avoir une meilleure idée de ce que ce chien va devenir.

### Choisir votre chiot dans une portée

Avant de choisir un chiot, il est bon d'avoir une idée de la communication entre les chiens et de leurs interactions. Si l'on ne comprend pas les raisons qui motivent le comportement d'un chiot, il est aisé de faire des erreurs lorsque l'on se trouve devant un groupe de jolis chiots en train de piailler et de jouer – erreurs qui, bien souvent, deviennent vite épuisantes et difficiles à gérer sur le plan émotif.

Beaucoup de gens font l'erreur de choisir un chiot parce qu'ils se sentent désolés pour lui. Lorsqu'un chiot se tient à l'écart, sans jouer avec les autres, il est naturel d'avoir envie de l'adopter pour l'aider. C'est une impulsion louable, mais il est important de comprendre les conséquences d'une telle action avant de faire un choix que vous pourriez regretter.

Un chiot normal et en bonne santé possède un peu de confiance en lui, d'énergie et d'envie de jouer. Il doit être impliqué dans au moins quelques activités avec les autres chiots. Si un chiot est isolé ou ignoré des autres, il y a une bonne raison à cela – une cause pour laquelle vous n'avez pas envie de vous impliquer. Il peut être malade, mal nourri ou présenter de graves troubles comportementaux.

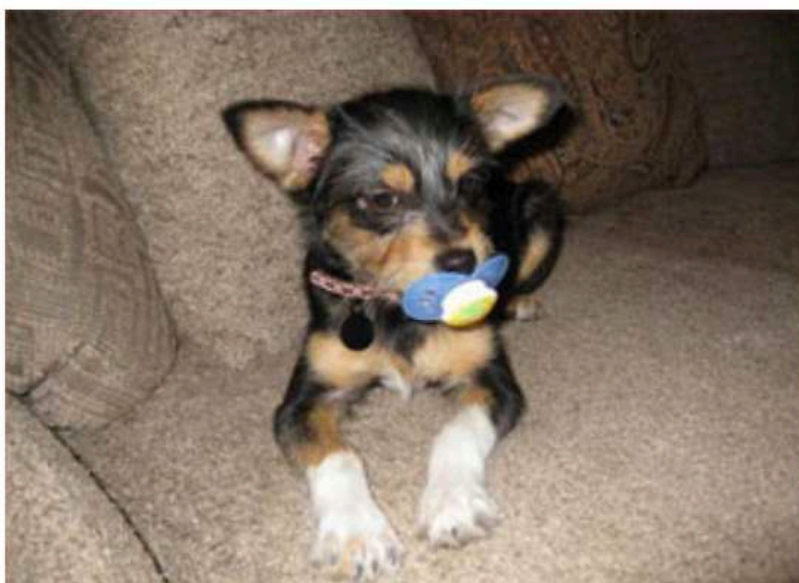
dans tous les cas, vous pouvez adopter le « chiot à problèmes » de la portée, mais ne le faites pas sur un sentiment de pitié ou de charité – sachez où vous allez, car il s'agit bien souvent de chiots qui seront abandonnées où envoyés dans des refuges par des propriétaires dépassés.

Le chiot dominant de la portée peut être intéressant à plus d'un titre. Le chiot qui vient vers vous sans méfiance n'est pas seulement amical – il est dominant par nature, un chien alpha naturel, et le prouve en « guidant » vers vous les autres chiots. C'est souvent celui qui deviendra têtu, autoritaire, espiègle et malicieux – des qualités qui semblent attachantes pour le propriétaire adapté, mais avez-vous suffisamment d'expérience avec les chiens pour gérer ces comportements envahissants et parfois frustrants ?

Passez du temps avec les chiots – cela vous aidera à sélectionner ceux avec lequel vous ressentez le plus d'affinités. Si possible, revenez les voir plusieurs fois à différents moments de la journée pour voir comment ils se comportent quand ils sont en train de jouer, nourris, en pleine forme ou fatigués.

Une fois que vous avez une idée de celui qui vous plaît, emmenez-le à l'écart des autres chiots (pour l'empêcher d'être distrait) et jouez avec lui. Est-il curieux ou effrayé ? Vient-il vers vous ou préfère-t-il reculer ? Est-il heureux d'être approché et manipulé, ou a-t-il tendance à se rebiffer, gémir et essayer de s'enfuir ? Faire attention à ces détails vous permettra de dire quel « type » de personnalité ce chiot va développer.

Prenez le temps de vérifier rapidement s'il semble présenter des maladies. Regardez-le de la truffe à la queue : sa peau doit être lisse et exempte de points durs ou de bosses, la fourrure doit être brillante et fine sans humidité ni zone de calvitie (à part le ventre et l'intérieur des jambes), les yeux ne doivent pas présenter de coloration, les oreilles doivent sentir bon et être propres et les dents doivent être blanches et bien dessinées.



### **C. Où adopter ?**

Ainsi, comme nous l'avons découvert dans la section précédente, il y a principalement deux bons endroits où vous pouvez prendre un chien : un élevage et un refuge. Mais comment choisir le bon ?

#### **Choisir le bon refuge pour adopter**

C'est beaucoup plus simple que d'aller voir un éleveur – vous n'avez pas à vous soucier des certificats d'authenticité de la race du chien ou vous embarrasser de la paperasserie qui entoure les chiens de race.

Cela dépend tout simplement de la sensation que vous avez de ce refuge. L'équipe semblerait-elle amicale et attentive ? Sont-ils heureux de répondre à toutes vos questions, ou avez-vous le sentiment de les déranger ? Qu'en est-il des niches ou des cours pour les chiens – sont-elles propres et hygiéniques ?



Malheureusement, beaucoup de refuges manquent de personnel, ce qui signifie que parfois les chiens ne disposent pas de tout l'entraînement et de tout le contact humain dont ils ont besoin. La faute n'incombe pas forcément au refuge. La plupart du temps, ils utilisent des fonds gouvernementaux et des dons qui leur suffisent à peine.

Quel que soit la situation financière d'un refuge, vous devriez tout de même avoir le sentiment que l'équipe possède une réelle affinité avec les animaux présents et que le bien-être de ces animaux est vraiment important pour eux.

Il n'est pas difficile de savoir comment l'équipe s'occupe des animaux et si elle en prend soin : prenez le temps de parler avec quelques membres, et regardez le refuge. Même une brève conversation avec quelques personnes de l'équipe vous donnera la certitude qu'ils s'occupent convenablement des chiens et qu'ils prennent leur travail à cœur. Un refuge qui dispose d'une équipe compétente et attentive sera plus à même de vous proposer un chien équilibré et en bonne santé.

La plupart des refuges détiennent la possibilité de filtrer leurs clients et conservent ainsi le droit de refuser des ventes s'ils le désirent. Les refuges ont leurs propres exigences lorsqu'ils doivent sélectionner la maison où vivra un animal qui a été abandonné et choisiront uniquement un futur propriétaire qu'ils considèrent adapté aux intérêts de l'animal. Il n'y a rien de personnel dans cette démarche, c'est juste une procédure de sécurité mise en place pour s'assurer que les chiens placés aient une chance élevée de s'entendre parfaitement avec un nouveau propriétaire. Cela réduit les risques que le chien retourne de nouveau au refuge, ce qui est souvent dramatique pour lui. Attendez-vous à devoir répondre à un questionnaire à ce sujet.

### **Choisir un éleveur**

Choisir un bon éleveur n'est pas forcément difficile. Pour repérer la race qui vous intéresse, il y a plusieurs moyens à votre disposition :

- **Les salons canins.** S'il y a de tels expositions près de chez vous, allez-y et renseignez-vous. Vous pourrez y voir les chiens et avoir de nombreuses opportunités de parler à des éleveurs et des propriétaires.
- **Les clubs de races.** Ce sont des clubs dédiés à une race spécifique. Leur activité couvre les expositions, la connaissance de la race et proposent souvent des entraînements adaptés et des activités en groupe. Contactez-les et ils pourront sans doute vous indiquer les éleveurs les proches de chez vous.
- **Parlez aux propriétaires de chiens.** Si vous voyez un chien que vous appréciez, demandez à son propriétaire où il a obtenu son chien et s'il recommande cet éleveur.
- **Les autres éleveurs.** Si vous connaissez un éleveur qui ne dispose pas du chiot que vous recherchez, celui-ci devrait pouvoir vous renseigner sur l'existence d'autres éleveurs à même de vous satisfaire.

Une fois que vous avez repéré un éleveur, allez le voir et examinez son installation. Certains éleveurs – particulièrement ceux qui élèvent des races plutôt rares – sont heureux d'expédier leurs chiens très loin de leur élevage sans vous demander de vous y rendre vous-même pour exposer vos besoins à travers un questionnaire. Cela peut vous rendre service, mais vous courez le risque d'acheter un chien de faible qualité chez un éleveur peu qualifié.

Chaque fois que possible, vous devriez vous rendre sur place pour visiter la structure d'élevage, y compris les niches. Portez une attention particulière aux

chiens que vous voyez – ont-ils l'air propres et bien entretenus ? Sont-ils joyeux et sociables ? Les alentours sont-ils propres et hygiéniques ?

Vous devez vous attendre à être interrogé par l'éleveur sur votre style de vie, si vous avez déjà possédé des chiens auparavant, si vous avez une caisse pour le chiot, sur le choix de cette race, combien d'heures par jour le chiot restera seul, et d'autres sujets qui lui indiqueront si vous serez un maître compétent et attentionné.

En retour, il y a des questions importantes que vous poserez avant d'emmener un chiot chez vous :

- Quels sont les gens les plus à même de convenir à cette race ?
- Quel entraînement demandent ces chiens ?
- Y a-t-il des soins particuliers pour ces chiens ou cette race en général ?
- À quel moment interviennent les vaccinations (première série d'injections, deuxième série, etc) ?
- De quels troubles génétiques cette race peut-elle souffrir ? (C'est probablement une question que vous aurez déjà examinée vous-même avant d'aller voir l'éleveur – mais cela ne coûte rien de le lui demander).
- Est-ce que les parents et grands-parents du chiot ont été eux-mêmes protégés contre ces affections ? Si c'est le cas, des certificats sont-ils disponibles ? En cas de problèmes d'yeux ou de hanches, tous les grands-parents devraient être certifiés car ces maux ont été identifiés depuis longtemps.
- Pouvez-vous voir les parents ?

## **Rencontrer les parents**

Rencontrer les deux parents de la portée n'est pas toujours possible – la plupart du temps le père a été emprunté à ses propriétaires, et vous ne pourrez pas le voir. Mais si vous pouvez les voir tous les deux, alors ce sera la meilleure situation envisageable : vous aurez une idée précise du caractère, de la santé, et de l'état général des parents de votre chiot, ce qui est un indice fiable pour indiquer l'évolution que votre chiot suivra dans quelques années.

Essayez au moins de rencontrer la mère – les chiots sont élevés par leur mère, et ils lui doivent beaucoup de leurs habitudes et de leur caractère.

Demandez, et constatez par vous-même, si elle est amicale envers les chiens et les gens – familiers ou inconnus – et quel est son caractère. Si elle est nerveuse, intenable ou agressive, vous devriez réfléchir avant de prendre l'un de ses chiots, car des comportements comme ceux-ci sont parfois transmis directement de la mère.

## **Certificat et enregistrement**

Un chiot de race doit déjà avoir été enregistré par l'éleveur, et avant de vous engager définitivement vous devez demander à voir les certificats d'authenticité et les papiers de l'animal. Même si le pedigree n'a pas beaucoup d'importance pour vous, vous allez en payer le prix. Il est donc plus prudent de vérifier que ce que vous allez acquérir en vaut vraiment le prix.

Si vous achetez le chiot, l'éleveur doit vous fournir les documents confirmant l'enregistrement du chiot à votre nom.

## **Vaccinations et santé**



Tous les chiots nécessitent trois injections, espacées de plusieurs semaines. Ceci a pour but de les prémunir d'éventuelles maladies telles que la rage, l'adénovirus et la parvovirose. Les chiots reçoivent des anticorps contre ces maladies via le lait maternel – mais lors du sevrage, cette protection disparaît en quelques semaines.

dans la mesure où le surdosage (en cas d'injection effectuée alors que des anticorps sont déjà présents) est dangereux pour les chiots, il est nécessaire d'attendre que tous les anticorps apportés par la mère aient disparus, mais de telle façon que la période sans protection ne soit pas trop longue : il est généralement admis que l'âge idéal pour la première injection est de huit semaines.

Étant donné que vous ne devriez pas adopter un chiot avant l'âge de huit semaines, celui-ci devrait avoir déjà reçu une première injection lorsque vous l'adopterez. Au moins l'éleveur devrait-il avoir pris rendez-vous pour cela.



Assurez-vous de recevoir des preuves des injections et des bilans sous la forme d'une carte de vaccination émise par un vétérinaire ou d'un document émis par ce dernier. Cela doit également préciser si les chiots ont été vermifugés (ce qui doit être le cas, dans la mesure où les chiots naissent avec des vers), quand surviendra la prochaine série d'injections ou tout autre traitement, et certifier son état de santé lorsque le vétérinaire l'a examiné (y compris la présence ou l'absence de symptômes d'une possible maladie génétique).



### **Besoins alimentaires**

Les chiots ont des estomacs délicats qui sont facilement perturbés par un changement. Demandez à l'éleveur ou au refuge où vous avez eu votre chiot à quelle marque de nourriture il est habitué, et quels sont ses horaires de repas.



Faites attention aux gens qui vous diront que le chien a été librement nourri. Cela signifie qu'une gamelle a été placée dehors pour les chiens, et que ceux-ci peuvent venir manger quand bon leur semble. C'est une mauvaise habitude pour de jeunes chiens, car cela encourage la compétition pour la nourriture au sein de la portée et devient un véritable obstacle lorsqu'il s'agit d'instaurer une heure de repas établie. Sans rythme alimentaire bien défini, un jeune chiot n'a aucune chance d'accoutumer son horloge interne à une quelconque habitude. Ses envies de manger et de faire ses besoins deviendront très difficiles à anticiper.

Si vous souhaitez changer la nourriture de votre chiot, faites-le progressivement : mélangez un peu de la nouvelle nourriture à l'ancienne, et augmentez

progressivement la dose sur une période de une à deux semaines jusqu'à disparition complète de l'ancienne nourriture.

Beaucoup de refuges et d'éleveurs vous fourniront une feuille de régime alimentaire et l'équivalent d'une à deux journées de nourriture pour vous aider à débiter. Cette feuille détaille les quantités et les moments où le chien est nourri, mais en règle générale :

- les chiots de moins de sept mois font trois repas par jour, et doivent manger jusqu'à satiété à chaque repas,
- les chiots et les chiens de plus de sept mois doivent faire deux repas par jour,
- vous pouvez – techniquement – alimenter un chien adulte avec un seul repas par jour, mais il est bon de séparer ce repas en deux séances pour éviter des troubles digestifs, un taux de sucre trop faible et des ballonnements.

Gardez un œil sur votre chien ou votre chiot et regardez s'il assimile bien cette marque de nourriture. Son poil est-il brillant, non pelucheux, non terne et non clairsemé ? Ses yeux sont-ils clairs et brillants ? A-t-il beaucoup d'énergie ?

Si vous estimez que votre chien se sentirait mieux avec une autre marque ou une autre forme de nourriture, vous pouvez en changer tant que vous le faites progressivement (comme vous le feriez pour un chiot). Pour rester prudent, vous pouvez consulter un vétérinaire.

### **Le suivi**

La plupart, sinon tous, des refuges et des éleveurs vous demanderont de les contacter en cas de problème avec le chiot. Si celui-ci se révèle incompatible

avec votre style de vie, la plupart des éleveurs et des refuges préféreront que vous leur retourniez le chiot. Ils restent également disponibles pour vous donner des conseils sur la santé et l'entraînement du chien quelques temps après l'adoption.

Avant de ramener le chiot à la maison, assurez-vous de savoir si vous pouvez contacter l'éleveur ou le refuge si des problèmes devaient survenir. Bien sûr, si vous deviez être confronté à une interrogation urgente, par exemple si vous pensez que votre chien pourrait être malade ou blessé, alors contactez un vétérinaire, pas l'éleveur ou le refuge).

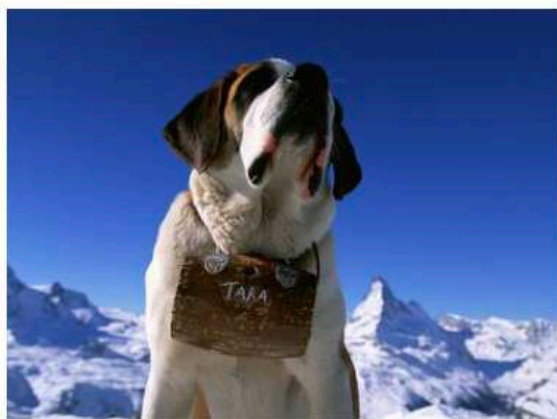
## **D. Les différents groupes de chien**

C'est une bonne idée de choisir une race de chien compatible avec votre personnalité et votre style de vie. Il y a beaucoup de races dans chaque groupe, chacune ayant ses propres caractéristiques, capacités et nécessités. Ces informations pourront vous aider à déterminer les chiens correspondant à votre futur choix.

### ***Les chiens de travail***

Ce groupe comprend les rottweilers, dobermans, saintbernards et terre-neuve.

Ces chiens sont adaptés à des travaux importants comme le gardiennage, la protection, la recherche et le sauvetage ainsi que les activités policières. Ils sont



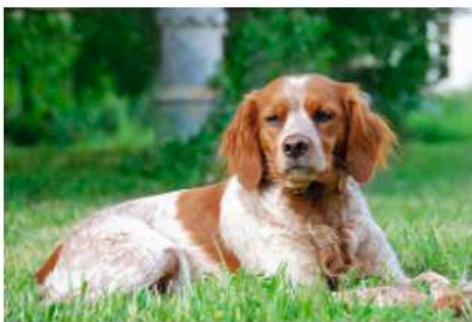
très intelligents et très puissants, et nécessitent beaucoup d'exercice psychologique et physique pour rester heureux et détendus.



Les chiens de cette catégorie ont un instinct de défense et de territoire très développé, ce qui rend absolument obligatoire une socialisation précoce et intensive vis-à-vis des humains et des animaux.

Les races de travail se comportent mieux avec des propriétaires ayant déjà eu des chiens, car ce sont des animaux qui nécessitent beaucoup d'attention. Entre de bonnes mains, ils deviennent des chiens affectueux et parfaitement adaptés à la vie en famille car ils ont été élevés pour travailler au contact rapproché des humains.

### ***Les chiens de chasse***



Ce groupe comprend : les pointers, les retrievers, les braques de Weimar, les épagneuls et les labradors.

Les chiens de chasse sont élevés pour travailler au contact rapproché des humains, ce qui en fait d'excellents candidats pour un travail basé sur l'obéissance – ils sont souvent désireux de plaire et de réagir promptement. Ces qualités en font de très bons animaux de compagnie et de bons choix pour un premier animal.

Certains chiens de chasse ont été élevés pour travailler plutôt indépendamment de leur maître et des chasseurs, ainsi ils ont un très fort instinct qui les pousse à explorer et vagabonder. Pour cette raison, un entraînement adapté au rappel du chien est important avec les races de chasse avant de les

autoriser à évoluer sans laisse, car ils ont facilement l'habitude de ne revenir vers leur maître que quand ils ont fini leur promenade !

En règle générale, les chiens de chasse ont besoin de beaucoup d'exercice, ce qui signifie plusieurs sorties chaque jour et autant d'occasions de courir que possible.

### ***Les chiens de berger***

Ce groupe comprend : les bergers allemands, les border collies, les bouviers australiens, les briards et les bobtails.



Les chiens de berger ont été élevés pour contrôler des troupeaux de grande taille en liberté et parfois dangereux. Ils sont même parfois destinés à les protéger des prédateurs et des voleurs.

C'est un travail éprouvant sur le plan physique et mental – les chiens de berger doivent être capables de prendre seul des décisions et de suivre les directives parfois compliquées de leur maître. En conséquence, les chiens de berger sont souvent très intelligents, très sportifs et nécessitent beaucoup d'activité physique et mentale pour rester heureux.

Ces chiens font généralement de formidables animaux de compagnie. Cependant, leurs instincts de berger bien ancrés sont fréquemment visibles (tels que le fait de chasser et d'« entourer » les membres de la famille ou d'autres



animaux ou de mordiller vos talons). Cela peut être difficile à gérer et parfois même impossible à estomper.

## **Les lévriers**

Il y a deux types de lévriers différents : les éclaireurs et les pisteurs

### LES ÉCLAIREURS

Les éclaireurs comprennent : les afghans, les basenji, les greyhound, les whippets et les salukis.

Les lévriers éclaireurs sont élevés pour chasser en meute, ils sont donc généralement très sociables à l'égard des autres chiens. En général, ils sont hauts sur pattes, minces et très rapides. Les lévriers éclaireurs ne doivent pas être libérés de leur laisse avant un travail complet de rappel, car une fois lâchés vous n'avez que très peu de chance de pouvoir les rattraper.



Ces chiens demandent une bonne dose de travail quotidien pour rester heureux et en bonne santé, et ils doivent courir – si possible sans laisse – chaque fois que c'est possible.

Les lévriers éclaireurs ont tendance à être sensibles par nature, et demandent un entraînement doux, calme et consistant. Ils sont assez indépendants, et peuvent être distants avec les étrangers. Ainsi un travail de socialisation est nécessaire depuis leur plus jeune âge pour combattre leur timidité.

### LES PISTEURS

Les pisteurs comprennent : les bassets hound, les saintshuberts, les coxhounds et les coonhounds.

Les lévriers ont besoin d'exercice

Les pisteurs ont été élevés pour pister le gibier, plutôt que de le pourchasser, et sont prédisposés à être perturbés par les odeurs qui les entourent. Pour cette raison, ils ne doivent pas être lâchés avant un travail complet de rappel. Un lévrier qui a senti quelque chose d'attirant va le suivre sans jeter un regard en arrière.

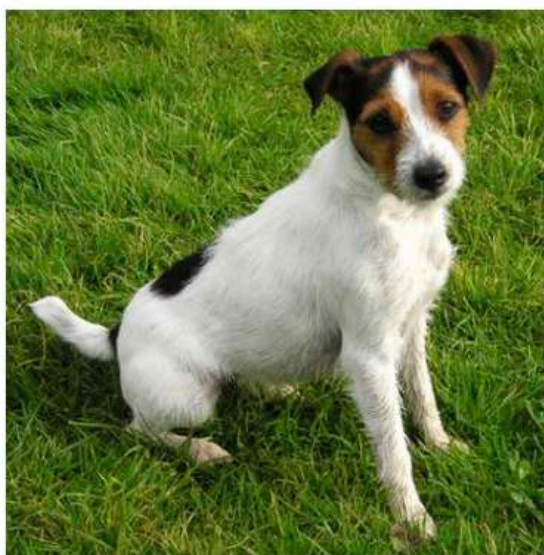
Les lévriers pisteurs ont tendance à être bruyants, avec un aboiement et un hurlement caractéristiques qui porte sur des kilomètres. Cependant, ils ne semblent pas très disposés à crier comme le font les chiens de garde – les étrangers peuvent aller et revenir sans réaction du lévrier.

Les pisteurs ne demandent pas beaucoup d'exercice, une bonne promenade quotidienne lui suffit. Leur nature gentille et affectueuse en fait d'excellents animaux de compagnie.

### **Les terriers**

Les terriers comprennent : les jack russell, les border terriers, les cairn, les airedale, les schnauzer miniatures, les skyes, les bulls et d'autres races comprenant le

terme « terrier ».



Les terriers constituent un groupe très énergique. Leur indépendance et leur autorité peuvent les rendre difficiles à éduquer, mais ils compensent ces

tendances parfois énervantes en étant enjoués, drôles et affectueux.

Les chiens de cette catégorie ont été élevés pour chasser et tuer des animaux nuisibles rapides et dangereux (blaireaux, renards, furets...). Pour cette raison, ils ont un instinct de prédateur très affirmé et pourchasseront la plupart des petites créatures qui s'aventureront dans les parages. Ils peuvent également être agressifs vis-à-vis des autres chiens.

Les terriers vivent généralement très vieux, avec peu de défauts génétiques.

### ***Les chiens de salon***

Ce groupe comprend : les yorkshires, les maltais, les bichons frisés, les toy poodles, les pugs, les chihuahuas et les loulous de Poméranie.

Les chiens de salon sont parfois appelés « chiens de compagnie » car ils ont été élevés dans l'unique but de tenir compagnie aux humains. Les chiens de salon sont souvent beaux, amusants et affectueux avec des personnalités très affirmées.



Il est généralement déconseillé de détenir ces chiens en compagnie de jeunes enfants, car ils réagissent violemment à la brutalité et à la provocation. De plus,



ils sont très fragiles et peuvent être gravement blessés et même tués s'ils sont lancés, écrasés ou piétinés.

## **E. Responsabilité du maître**

Posséder un chien est une grande responsabilité. De même que les soins prodigués à votre chien, qui comprennent l'entraînement, la nourriture et la relation de compagnie, vous devez également être conscient du comportement de votre chien en privé comme en public.

Il est du devoir du maître de s'assurer que son chien se comporte de façon appropriée, dans le respect de la légalité et des règles établies.

Votre chien est un représentant des autres chiens de sa race, et de tous les autres chiens. Chaque fois qu'un chien se comporte correctement en société, cela aide à minimiser l'image négative véhiculée par des propriétaires irresponsables et leurs chiens gênants, désobéissants et inadaptés à la vie en société.

Le message est tout simplement : la façon dont votre chien est élevé et entraîné ne concerne pas que vous. Cela concerne toutes les personnes et tous les animaux que votre chien rencontre au cours de son existence.

Il est de votre responsabilité de vous assurer qu'il est entraîné, socialisé et éduqué pour se comporter d'une manière civilisée et acceptable. Non seulement cela aura un effet positif sur vous et les autres propriétaires de chiens, mais cela vous aidera à limiter le nombre croissant de lois et de règles prises à l'encontre des chiens. Au final, être capable de s'intégrer socialement aura un effet profondément positif sur la vie de votre chien.

## Règles générales pour un maître responsable

Déclarez votre chien, tatouezle et faitesle équiper d'une puce électronique. Assurezvous qu'il porte son collier et sa plaquette chaque fois qu'il est en public, et si possible, tout le temps.

- Socialisezle autant que possible avec les autres chiens et les humains depuis son plus jeune âge.
- Assurezvous qu'il ait été vacciné contre la rage, l'adénovirus et la parvovirose, et que ces vaccins soient à jour en consultant régulièrement un vétérinaire.
- Entraînezle parfaitement pour qu'il fasse preuve d'un minimum d'obéissance – ceci est nécessaire si votre chien devait s'aventurer hors de chez vous.
- Faites clôturer votre propriété.
- Nettoyez les besoins que votre chien aurait faits dans un endroit public.
- Si votre chien commence à présenter des troubles comportementaux, particulièrement ceux qui pourraient énerver ou nuire aux autres, prenez vos dispositions pour remédier à ce problème.

## F. Résumé du Chapitre 101

dans ce chapitre, nous avons abordé les principaux problèmes qui peuvent se présenter dans les premières phases de l'acquisition d'un chien. En résumé, les principaux points abordés sont rappelés cidessous.



### Considérations avant d'acheter un chien :

- combien de temps pouvez-vous passer avec votre chien,
- l'impact financier de la possession d'un chien,
- votre activité physique et votre dynamisme,
- votre personnalité et ce que vous attendez d'un compagnon.

### Choisir votre chiot ou votre chien :

- examiner les races que vous aimez avant d'en choisir une,
- adoptez votre chiot dans un refuge ou chez un éleveur,
- les chiots ne doivent pas être enlevés de leur mère avant huit semaines pour pouvoir profiter de toute l'éducation de celle-ci,
- choisissez attentivement votre chiot et soyez sûrs de comprendre les problèmes que certains comportements suggèrent,
- visitez la portée plusieurs fois avant de vous décider.

### Où adopter :

- visitez le refuge ou l'élevage et assurez-vous que vous appréciez le niveau de confort et d'hygiène dont bénéficient les animaux,
- essayez de rencontrer les parents du chiot – voyez au moins la mère, si possible,
- confirmez l'authenticité du pedigree quand cela est possible,

- demandez des preuves confirmant que le chiot est exempt de maladies (notamment génétiques) et que la première série de vaccinations a été effectuée,
- notez les besoins alimentaires que vous donnera l'éleveur ou le refuge,
- consultez l'éleveur ou le refuge si des problèmes surviennent après l'adoption.

**!!!! FIN DE L'EXTRAIT !!!!**

**Ceci n'est que le premier  
chapitre !**

**Lisez la suite de mon eBook tout  
de suite....**

## Commandez :

***“Dressez Votre Chien en 15 Minutes par jour”***  
**Pour seulement 35€ !**



# OUI

Je veux recevoir en moins de cinq minutes une méthode simple pour apprendre comment dresser mon chien ou mon chiot en moins de 15 minutes par jour.

- **Je veux télécharger mon eBook en format PDF** une fois que mon paiement de seulement 35€ est accepté. (Compatible 100% PC & MAC)
- **J'ai une période d'essai de 60 jours.** Si je ne suis pas satisfait pour n'importe quelle raison, je peux retourner mon eBook et j'obtiendrais un remboursement complet.



Transactions par Carte de Crédit 100% Sécurisé par ClickBank.

**Dans LA SUITE DE mon livre de plus de 340 pages, facile à lire et illustré avec des centaines de photos, vous allez pouvoir:**

- ✓ **Apprendre les meilleures façons pour arrêter un combat entre des chiens** et empêcher à jamais que cela se reproduise.
- ✓ **Apprendre les techniques de dressage de chiens à domicile** que vous devez connaître pour obtenir les résultats le plus rapidement possible, que vous gardiez votre chien à l'intérieur ou à l'extérieur.
- ✓ **Apprendre 6 stratégies efficaces pour dresser des chiens agressifs.** Aucun cas n'est impossible à ressoudre.
- ✓ **Apprendre comment lui faire comprendre ce que vous voulez.** Cela éliminera la frustration et augmentera rapidement la vitesse d'apprentissage de votre chien.
- ✓ **Vous avez des problèmes avec votre chien qui tire sur la laisse?** Découvrez comment arrêter ce comportement en dix minutes ou moins avec ma technique infallible.
- ✓ **Malade de voir votre chien qui sort à toute allure de la porte d'entrée?** Il existe une technique simple pour ne plus vous préoccuper de cela à nouveau.
- ✓ **Vous avez un chien dominant?** Je vous enseigne comment traiter ce comportement commun chez les mâles.
- ✓ **Vous détestez que votre chien vous saute dessus?** Apprenez six techniques simples pour le faire cesser de vous sauter dessus à nouveau!
- ✓ **Votre voisinage s'énerve des aboiements de votre animal de compagnie?** Appliquez ces techniques avancées afin que votre chien sache quand et où il est approprié d'aboyer.
- ✓ **Découvrez comment entraîner votre chien à apprendre n'importe quel ordre.** Je couvre en détail spécifiques avec photos, de nombreux ordres tels que: Oui et Non, Au pied (Rappel), Pas bougé et Partir, Assis, Assis et Pas Bougé, Couché,







[Cliquez ici pour  
commander](#)